

MEDI SERVICE

Apotheke Farmacia Pharmacie

Ausserfeldweg 1
4528 Zuchwil/Soletta
Telefono 032 686 20 20
Fax 032 686 28 05
pkadriu@mediservice.ch
www.mediservice.ch





MEDI  SERVICE

Apotheke Farmacia Pharmacie

L'assunzione corretta di medicinali

Patrizia Kadriu-Gfeller
farmacista

Simposio per trapiantati

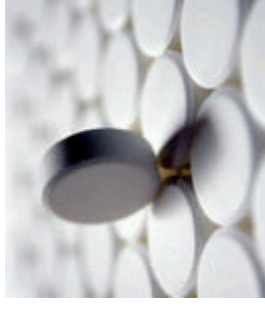
27 settembre 2008

L'assunzione corretta di medicinali



Ne prenda 125 tre volte al giorno: la mattina, a mezzogiorno e la sera...

Aspetti generali



- I medicinali vanno sempre assunti in posizione eretta. Quando si è distesi, le compresse possono infatti bloccarsi nell'esofago.
- Assumere i medicinali con liquidi a sufficienza (almeno 125 ml di acqua naturale).
- Non sono indicati tè, caffè, succhi di frutta, latte, bevande addizionate con anidride carbonica e alcolici.
- È bene rispettare l'orario d'assunzione (diurno o notturno) indicato nel foglietto illustrativo. Molti medicinali raggiungono infatti la piena efficacia solamente di mattina o di sera.

Distanza dai pasti (1)



Il foglietto illustrativo reca la dicitura:

- **indipendentemente dai pasti**

Non è indicato un momento preciso per l'assunzione.

Il medicamento può essere assunto dopo, durante o prima di un pasto.

- **dopo i pasti**

Verificare se nel foglietto illustrativo sono indicati orari precisi (ad es. 1-2 ore dopo i pasti).

- **durante i pasti**

L'indicazione significa che il medicamento va assunto durante o poco dopo un pasto.

Distanza dai pasti (2)



Il foglietto illustrativo reca la dicitura:

- **prima dei pasti**

L'indicazione significa che il medicamento va assunto circa 30 minuti prima di un pasto.

- **a digiuno (a stomaco vuoto)**

L'assunzione deve avvenire 1 ora prima o almeno 2 ore dopo un pasto.

Distanza dai pasti (3)



Assunzione prima o dopo i pasti?

- A stomaco pieno, i processi di svuotamento dello stomaco e assorbimento del principio attivo nel sangue sono rallentati. La tollerabilità di molti medicinali è tuttavia maggiore (ad es. nel caso di analgesici che irritano le sensibili mucose dello stomaco e dell'intestino).
- I medicinali assunti a digiuno agiscono rapidamente, ma sono più nocivi per lo stomaco.
- In linea di principio vale la seguente regola: per ottenere un'efficacia costante a ogni assunzione, è bene attenersi alla modalità inizialmente prescelta.

Conservazione (1)

- Il medicamento va utilizzato solamente entro la data indicata con la sigla «EXP» sulla confezione.
- È buona norma conservare il medicamento nella confezione originale, senza gettare la scatola e il foglietto illustrativo. Il foglietto illustrativo contiene importanti informazioni sull'applicazione del medicamento. L'involucro protegge il prodotto dalla luce.
- Rispettare la corretta temperatura di conservazione
 - temperatura ambiente: 15-25°C (o 15-30°C se così indicato)
 - in frigorifero: 2-8°C
 - in freezer: -18°C o temperature inferiori



Conservazione (2)

- Non esporre i medicinali alla luce solare diretta.
- Non conservare i medicinali in bagno a causa delle notevoli variazioni dell'umidità dell'aria e della temperatura media spesso elevata.
- Non lasciare i medicinali in macchina: soprattutto in estate la temperatura può essere estremamente elevata.
- Tenere i medicinali fuori dalla portata dei bambini.



Divisibilità (1)



- Leggere sempre il foglietto illustrativo!!!!
- Le compresse dotate di linea di rottura sono divisibili.
- In linea di principio, le capsule vanno ingerite intere. Solitamente non è possibile spezzare l'involucro gelatinoso.
- Di norma, tutti i medicinali in forma galenica rivestita con film vanno ingeriti intatti (compresse pellicolate, a lungo rilascio, rilascio modificato o lento rilascio, confetti)
IMPORTANTE in caso di : → resistenza ai succhi gastrici
→ rilascio ritardato (modificato) del principio attivo

Divisibilità (2)



- In caso di difficoltà nella divisione:
 - inserire la compressa in un portauovo e premerla con un dito sul fondo incurvato;
 - in farmacia sono disponibili appositi tagliacomprese
- Non lasciare in giro le compresse divise aperte, conservarle in luogo asciutto e al riparo dalla luce, assumerle quanto prima.

Generici



- I generici presentano un diverso grado di biodisponibilità (= quantità di principio attivo assorbito nel sangue)
- Nel caso dei preparati contro il rigetto di organi trapiantati, il passaggio a un generico va accuratamente ponderato.
- Il passaggio deve avvenire solamente sotto stretto controllo del livello ematico.
- All'occorrenza, è necessario adeguare la dose da assumere.

Cosa fare quando ci si dimentica un'assunzione



Quando ci si è accorto di aver dimenticato l'assunzione?

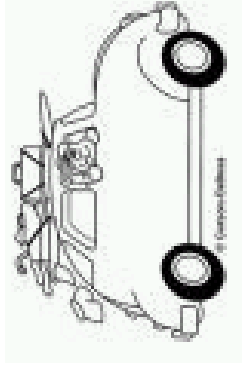
- Fino a metà intervallo d'assunzione: assumere la dose abituale.
Esempio: l'assunzione consueta avviene alle 8h e alle 20h. Se ci si accorge della dimenticanza entro le 14h, recuperare la dose.
Se ce se ne accorge più tardi, anticipare di poco l'assunzione successiva.
- Non assumere mai una dose doppia per compensare la dimenticanza!
- Il giorno successivo, assumere i medicinali come di consueto.

Interazioni – aspetti generali



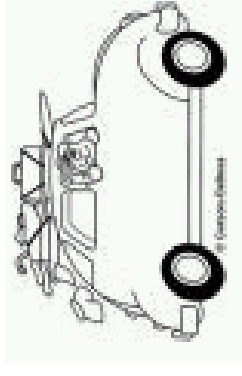
- I medicinali somministrati ai pazienti trapiantati presentano spesso interazioni con altri preparati che possono incidere sulla concentrazione di principio attivo nel sangue.
- È richiesta prudenza ad es. in caso d'assunzione d'antibiotici e contraccettivi: l'efficacia può essere ridotta. Informare il medico!!!
- È richiesta prudenza anche in caso d'assunzione di rimedi di origine vegetale, ad es. iperico.
- Evitare il succo di pompelmo.

Medicamenti in viaggio (1)



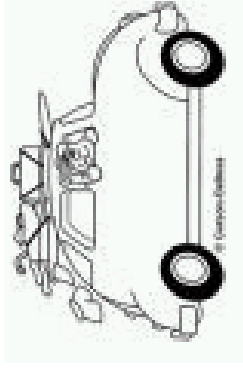
- È indispensabile **portare con sé più medicinali** del necessario. Questa **scorta** si rivela necessaria in caso di ritardi durante il viaggio di andata o ritorno, perdita del bagaglio ecc.
- I medicinali più importanti vanno sempre tenuti con sé nel bagaglio a mano!
- La temperatura nel bagagliaio può essere molto bassa. È richiesta **PRUDENZA**: pericolo di congelamento dei medicinali!
- Durante gli spostamenti in automobile, i medicinali possono essere conservati in una borsa frigo. È bene che la temperatura dei siberini sia compresa tra 4-8°C (non congelare mai i medicinali!).

Medicamenti in viaggio (2)



- Molti medicinali sono sensibili anche al calore e, soprattutto nei paesi caldi, è buona norma conservarli in frigorifero.
- Se si manifestano diarrea acquosa e forte o vomito a breve distanza dall'assunzione d'un medicamento, può essere opportuno ripetere la dose.
Nei casi gravi contattare il centro trapianti!
- Fuso orario: per mantenere costantemente **una determinata concentrazione di principio attivo** nell'organismo, è bene assumere i medicinali a **intervalli di tempo regolari** (ad es. ogni 4, 8 o 12 ore)!!!

Medicamenti in viaggio (3)



- Portare sempre con sé la ricetta (completa del nome del principio attivo).
- Eventualmente, tenere a portata di mano un certificato medico
 - sempre necessario per gli stupefacenti
 - necessario per introdurre nella cabina dell'aereo liquidi o siringhe pronte per l'uso
- È consigliabile informarsi in merito alle disposizioni da rispettare presso la rappresentanza consolare competente del paese di soggiorno (sito web del DFAE).
- Le vaccinazioni vanno concluse 4 settimane prima della data di partenza.

Vaccinazioni



- Le vaccinazioni sono di estrema importanza per i trapiantati!
- Nei pazienti trapiantati l'efficacia e la durata dell'effetto dei vaccini sono spesso ridotte.
- Le vaccinazioni vanno eseguite almeno 6-12 mesi dopo il trapianto, oppure prima dell'intervento.
- Nei trapiantati, i consueti **effetti collaterali delle vaccinazioni** (febbre, dolori articolari, arrossamento locale nel punto dell'iniezione ecc.) si manifestano **con minore frequenza e intensità**.
- Si consigliano le vaccinazioni contro:
difterite, tetano, poliomielite, influenza e pneumococchi.
(epatite A+B)
- Ai trapiantati vanno somministrati esclusivamente **vaccini inattivati**, non vaccini viventi.



Protezione solare

- La terapia medicamentosa indebolisce i meccanismi di difesa, con il conseguente aumento del rischio di tumore della pelle (soprattutto la forma chiara).
- Limitare quanto più possibile l'esposizione ai raggi solari o UV.
- Applicare una crema solare ad elevato fattore di protezione (> 20) e filtro UVA.
- Applicare la protezione solare **QUOTIDIANAMENTE** (anche in presenza di cielo coperto).
- Rispettare la durata di conservazione (data di scadenza).
- Indossare abiti che proteggono dai raggi UV e un copricapo.

Avvertenze speciali

- **Avvertenze particolari su determinati medicinali**

Capsule Sandimmun Neoral®



Capsule Sandimmun Neoral®

- Estrarre le capsule dal blister solo subito prima dell'assunzione.
Motivo: poiché l'alcool in cui è disciolta la ciclosporina evapora dalle capsule di gelatina molle, la ciclosporina può in parte cristallizzare, alterando la biodisponibilità.
- In caso di dispenser settimanali: tagliare il blister!
- All'apertura del blister si può rilevare un odore caratteristico: ciò è normale e non pregiudica l'utilizzo del farmaco

Capsule Prograf®



Capsula da 0,5 mg
1 mg
5 mg

Capsule Prograf®

- Per consentire il massimo riassorbimento, le capsule vanno assunte 1 ora prima o 2-3 ore dopo i pasti.
- Una volta aperta la pellicola protettiva in alluminio, le capsule contenute nei blister hanno una validità di 12 mesi, a condizione che vengano conservate al riparo dall'umidità.
- Estrarre le capsule dal blister solo subito prima dell'assunzione, poiché il medicamento è estremamente sensibile all'umidità.

Rapamune®



Compresse + Soluzione Rapamune®

- Tenere al riparo dalla luce (conservare nella confezione originale).
- L'assunzione deve essere sempre immediata e può avvenire indipendentemente dai pasti.
- Il medicamento va assunto 4 ore dopo la dose della ciclosporina (Sandimmun®).
- La ciclosporina rallenta la degradazione di Rapamune® nell'organismo.
- In caso d'assunzione concomitante dei due medicinali, nell'organismo è presente una concentrazione di Rapamune® maggiore rispetto alla sola assunzione di Rapamune®.
- In caso di modifica della dose di ciclosporina, sottoporre a stretto monitoraggio le concentrazioni di Rapamune® nel sangue.

CellCept®



Capsule da 250 mg



CellCept®

- In generale, l'assunzione di CellCept® in forma di compresse pellicolate, capsule o sospensione avviene a stomaco vuoto.
- Non aprire le capsule, né dividere le compresse.

Compresse pellicolate Myfortic®



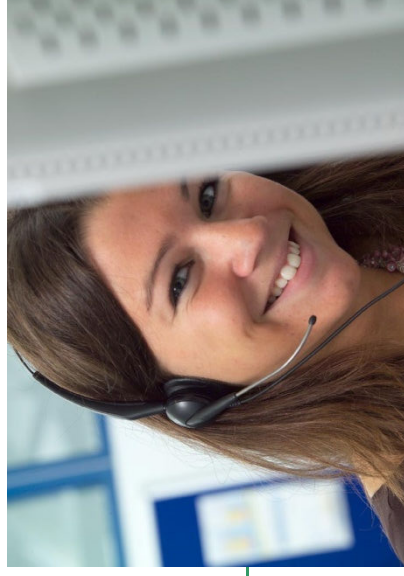
Compresse
pellicolate da
180 mg



Compresse pellicolate Myfortic®

- Non dividere per nessun motivo le compresse.
Il film che riveste la compressa verrebbe infatti distrutto con la conseguente perdita dell'effetto gastroresistente.
→ Possibile aumento degli effetti collaterali e calo della concentrazione di principio attivo nel sangue.

Ulteriori domande?



- Non esitate a rivolgervi al team MediService
- **MediService: la vostra farmacia specializzata**

Call center Pharma Care specializzato

Telefono: 0800 220 222

www.mediservice.ch

pharmacare@mediservice.ch

MEDI SERVICE

Apotheke Farmacia Pharmacie

... da oltre 10
anni il servizio
svizzero
d'elezione per
pazienti e gruppi
di pazienti !

